

Institut Européen des Jardins & Paysages

Inventaire des parcs et jardins de France

Inventaire du Rhône

Espace Pierres Folles

Auteur(s) : Comité des Parcs et Jardins de France

*Inventaire des parcs et jardins de France
Inventaire du Rhône
Espace Pierres Folles*

Nom du parc	Espace Pierres Folles
Commune	Saint-Jean-des-Vignes
Département	Rhône
Région	Auvergne-Rhône-Alpes
Date de création	1987
Type de propriétaire	État
Coordonnées	116 Chemin du Pinay 69380, Saint-Jean-des-Vignes Mail : epf@espace-pierres-folles.asso.fr
Localisation	Latitude : 45.8794926730799 Longitude : 4.67519760131836
Source	Inventaire des Parcs et Jardins – Comité des Parcs et Jardins de France – mai 2007

Historique

Situé au lieu-dit « Pierre Folle », sur la commune de St-Jean-des-Vignes (Rhône), ce jardin fut créé, à partir de 1987, sur les zones remblayées d'une ancienne carrière de la société Lafarge Ciments où l'on peut voir des objets géologiques remarquables, dont une très belle faille. Ceux-ci ont justifié l'aménagement d'un site, ouvert au public, sous forme d'un parc géologique et botanique.

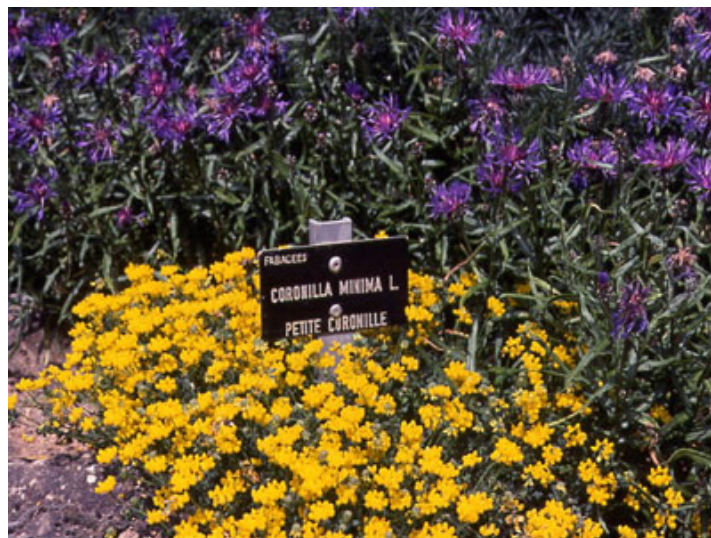
En septembre 1988, le sentier géologique, expliqué par des panneaux d'information, fut inauguré en présence du volcanologue Haroun Tazieff, alors que les premières plantations d'arbres et d'arbustes avaient été effectuées lors de l'automne précédent. Des espèces herbacées furent ensuite plantées ; tous les végétaux furent étiquetés et des panneaux d'information botanique furent installés. Le jardin botanique, ainsi développé progressivement de 1987 à 1994, put être inauguré en avril 1995. Entre temps, une association, l'association Espace Pierres folles, avait été créée pour gérer le site et étudier la construction d'un musée. Elle réunit environ 150 adhérents et les représentants des 11 communes de la région Beaujolais-Azergues ayant constitué un SIVU pour la construction du musée : Alix, Belmont d'Azergues, Charnay, Châtillon d'Azergues, Chessy-les-Mines, Civrieux d'Azergues, Lozanne, Marcy-sur-Anse, Morancé et St-Jean-des-Vignes. Ce musée fut inauguré et ouvert au public en avril 1992. L'aménagement du site et la construction du musée purent être réalisés grâce à des subventions publiques et à la participation des communes concernées, mais aussi avec l'aide de plusieurs sponsors (Société Lafarge Ciments et Crédit Agricole notamment) et celui de nombreux bénévoles membres de l'association.

Description

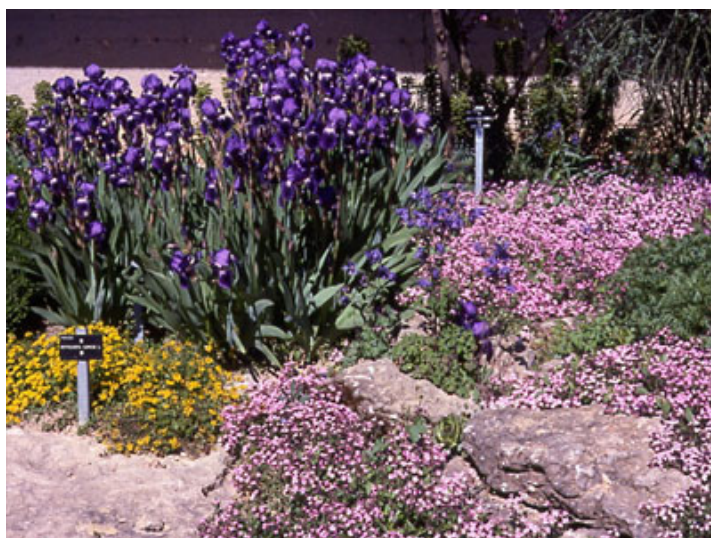
Sur les 2 hectares du parc géologique et botanique, les plantations botaniques occupent 8 400 m². Elles réunissent une collection de 527 espèces, dont 97 de végétaux ligneux et 430 de plantes herbacées. Cette collection a été volontairement limitée aux végétaux de la flore régionale, particulièrement à ceux des sols argilo-calcaires du Beaujolais des Pierres Dorées (Beaujolais

méridional) qui constituent la flore locale. Elle comprend cependant aussi des végétaux méditerranéens présents, ça et là, dans la moyenne vallée du Rhône et même jusqu'aux environs de Lyon. A part 3 plates-bandes rectilignes réservées à des thèmes particuliers (prairies naturelles, mauvaises herbes des terres cultivées, plantes remarquables), les plantations sont disposées de façon à créer un parc paysager d'aspect naturel et attrayant où végétaux ligneux et herbacés sont associés. Le jardin comprend aussi une zone sableuse (dune botanique), une zone de terre de bruyère pour les espèces calcifuges des Monts du Beaujolais. Il comprend aussi un jardin de rocaille, très fleuri au printemps et entièrement planté d'espèces sauvages de notre région, à l'exclusion de toute variété horticole. Chaque espèce est étiquetée avec précision au moyen d'étiquettes gravées indiquant la famille botanique, le nom scientifique complet et le nom commun lorsqu'il existe. En plus, 22 panneaux apportent un complément d'information sur des végétaux ou des milieux particulièrement intéressants.

Documents iconographiques







Informations complémentaires sur le parc/jardin

Superficie : 2ha

Botanique

Présence d'essences peu répandues : *Acer monspessulanum*, *Acer opalus*, *Fraxinus ornus*, *Prunus padus*.

Arbres fruitiers : merisier, néflier, noyer, sorbier (dans leur forme sauvage).

Arbustes : 61 espèces, y compris arbrisseaux et sous-arbrisseaux : *Cistus laurifolius*, *Colutea arborescens*, *Cotinus coggyra*, *Cytisus sessilifolius*, *Hypericum androsaemum*, *Lonicera etrusca*, *Rosa gallica* (espèce protégée), *Ulex minor*, *Anchusa azurea*, *Carex pendula*, *Anarrhinum bellidifolium*, *Aster amellus*, *Centaurea lugdunensis*, *Ornithogalum nutans*, *Paeonia officinalis*, *Tulipa sylvestris*.

Inventaire des parcs et jardins de France
Inventaire du Rhône
Espace Pierres Folles

Fleurs annuelles : Adonis annua, Iberis pinnata, Isatis tinctoria, Mibora, verna, Silybum marianum, Verbascum pulverulentum, Viola tricolor.

Renseignements pratiques

Ouverture au public : oui

Durée de la visite : 01h30

Visite libre : oui

Visite guidée : oui

Documents disponibles : plan du parc et brochure illustrée

Caractéristiques du parc/jardin

Type de jardin: Jardin botanique

Statut du jardin: public

Accueil du public: ouvert au public

Classification: Aucune classification