

Institut Européen des Jardins & Paysages

*Inventaire des parcs et jardins de France*

**Inventaire du Maine-et-Loire**

Parc et jardins du château des Rues

Auteur(s) : Comité des Parcs et Jardins de France

*Inventaire des parcs et jardins de France*  
*Inventaire du Maine-et-Loire*  
*Parc et jardins du château des Rues*

Nom du parc	Parc et jardins du château des Rues
Commune	Chenillé-Changé
Département	Maine-et-Loire
Région	Pays de la Loire
Date de création	19 <sup>e</sup> - début 20 <sup>e</sup> siècles
Type de propriétaire	Propriétaire privé
Coordonnées	Les Rues 49220, Chenillé-Changé
Localisation	Latitude : 47.6949789 Longitude : -0.6654610000000503
Source	Inventaire des Parcs et Jardins – Comité des Parcs et Jardins de France – mai 2007

## Historique

Le château des Rues appartient à la famille de Rougé depuis le XV<sup>e</sup> siècle. Au cours du XVIII<sup>e</sup> siècle, Achille de Rougé fait édifier un pavillon à l'angle Nord Est de la demeure. Quelques générations plus tard, au milieu du XIX<sup>e</sup> siècle, Camille de Rougé et sa femme Marthe de Charnières font appel à l'architecte René Hodé pour unifier les façades du château dans un style néogothique. Vingt ans plus tard, en 1880, ils demandent à l'architecte angevin Auguste Beignet de conduire le projet d'agrandissement du château en conservant le même esprit. En parallèle, Rougé fait appel au comte de Choulot pour redessiner son jardin en parc paysager. Comme on peut le voir en comparant le dessin actuel avec le cadastre napoléonien de 1826, Choulot va supprimer la grande "avenue" menant en ligne droite à la Mayenne et créer deux allées d'arrivée en demi-lune. En 1919, suite aux décès de leur deux filles, Olivier de Rougé décide d'ajouter une chapelle et de concevoir une nouvelle bibliothèque. Il confie aussi à René Cailleux le soin d'élever un pavillon carré symétrique à celui de Beignet.

Le paysagiste Eugène Fardeau redessine les parterres ouest de la cour d'honneur du château à l'aide de buis d'après un tracé de la Renaissance.

A la mort de la vicomtesse Olivier de Rougé, le château devint la propriété de sa nièce, la vicomtesse du Pontavice de Heussey puis celle de son fils, l'actuel propriétaire.

## Description

Le domaine des Rues se situe à l'entrée Sud du village très préservé de Chenillé-Changé. La Mayenne, ayant modelé le territoire, la topographie descend en pente douce depuis les bois au Sud-Ouest du domaine jusqu'à la rivière au Nord-Ouest. Des vues s'ouvrent ainsi sur la Mayenne et sur le coteau voisin.

## Description

L'accès aux Rues se fait au Nord ou au Sud par une avenue en demi-lune. Des arbres plantés de part et d'autre de l'allée créent une liaison entre l'ombre du bois et la clarté des prairies pâturées par des vaches. L'entrée dans la cour du château gravillonnée est marquée par deux parterres géométriques encadrés par des haies basses de buis soulignées par des passe-pieds. Derrière le château, coté Est, une grande pelouse forme un espace ouvert en demi-lune en contrebas d'un bois auquel on accède dans l'axe du château par un vaste escalier. Quatre buis boule anciens rythment cette perspective.

Le potager, très étendu, se situe dans la partie Nord du domaine. Son entrée est marquée par l'ancienne maison du jardinier. On peut aujourd'hui y distinguer trois parties différentes. Dans une première zone, se trouve les deux serres et une pièce d'eau ornées de rocailles en meulière d'où se déversaient autrefois de petites chutes d'eau. Trois séries de murs servaient à abriter les cultures et accueillent aujourd'hui à leur pied des plants de cucurbitacées. Dans une deuxième zone se trouvent les anciennes planches de cultures potagères transformées partiellement en pelouses. Une fontaine en rocaille à plusieurs vasques entourée de Sophoras pleureurs centenaires marque à la fois le centre du jardin et la limite de la zone cultivée, derrière laquelle pâturent les moutons. Des arbres fruitiers, légumes et fleurs animent principalement le potager.

## Documents iconographiques

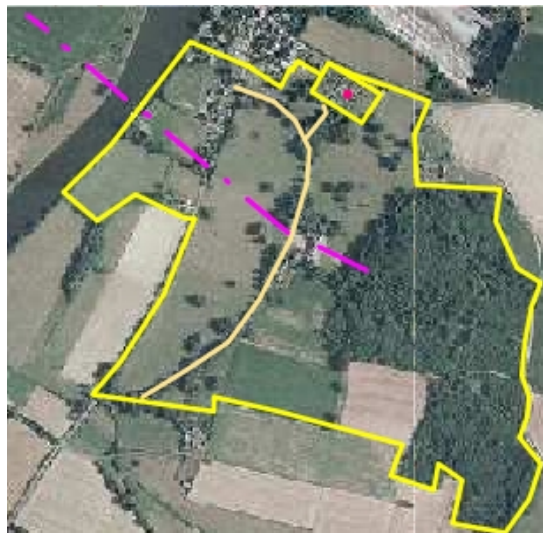


Photo aérienne 2002, retravaillée en 2007.



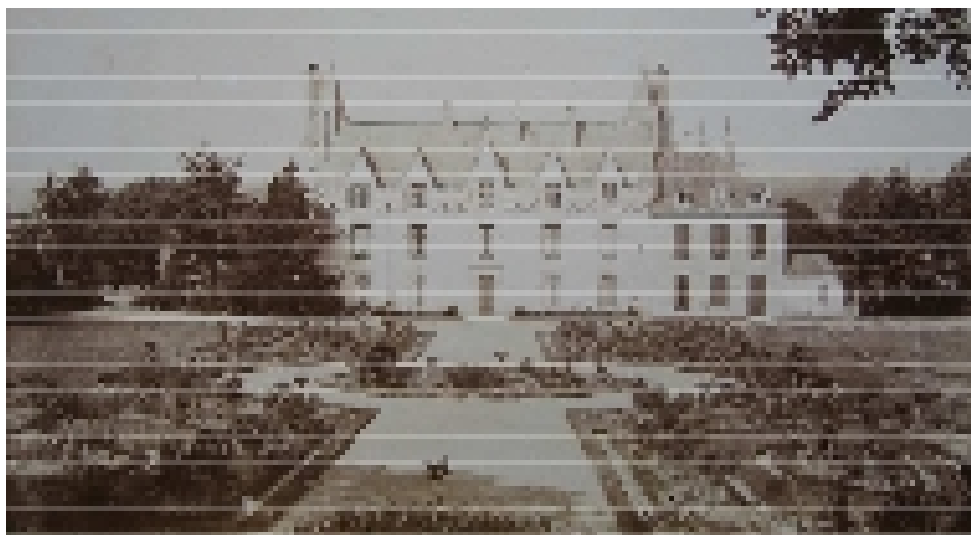
Le parc paysager.



Le potager.



Le jardin régulier à l'Est aujourd'hui.



Le jardin régulier à l'Est autrefois.



Petit pavillon.



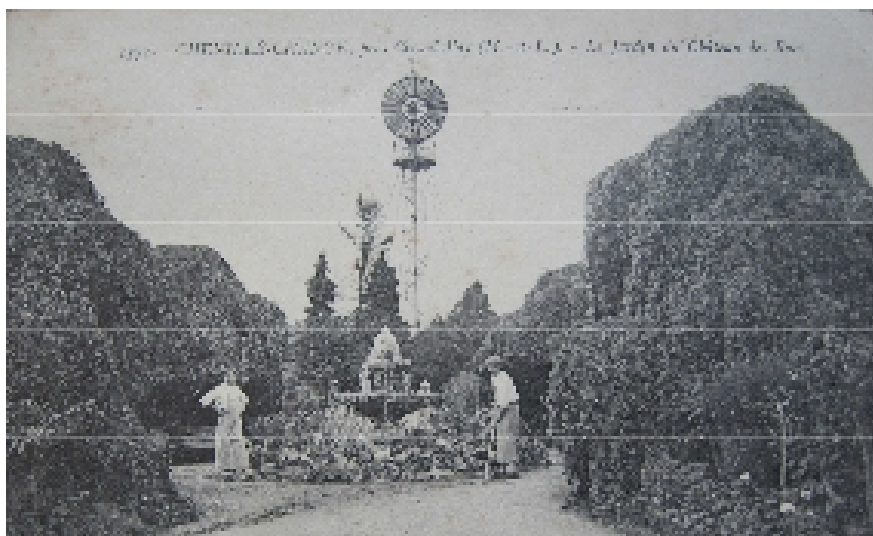
Maison du jardinier.



Les bassins en meulière.



La fontaine et deux des séphoras.

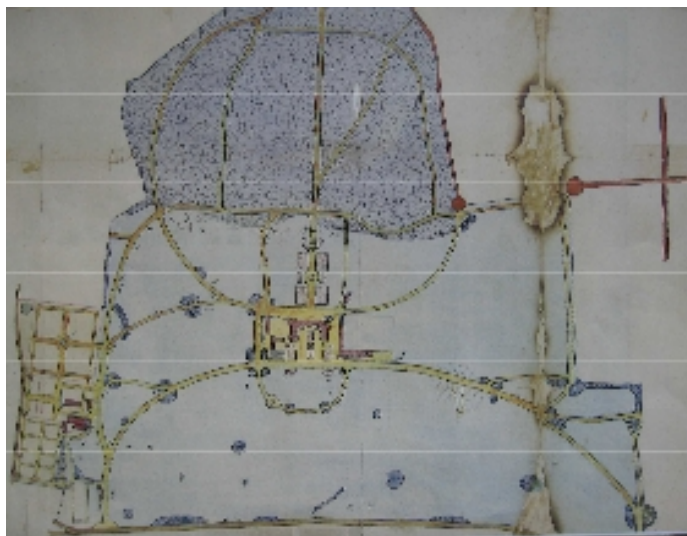


Le bassin surmonté de rocailles.



Cadastre 1826.





Les Rues, plan de 1888, AP.

## Informations complémentaires sur le parc/jardin

**Superficie** : 40ha

## Botanique

**Arbres** : pins, chênes, châtaigniers, acacias, sapins, marronniers roses et blancs, hêtres pourpres, tilleuls, conifères

**Arbres fruitiers** : chamaerops, poiriers, cognassier, cerisiers, sophoras, figuier, vignes

**Arbustes** : buis, houx panachés, rosiers tiges

**Plantes vivaces** : dahlias, glaïeuls, fuchsias, zinnias

## Pédologie

**Hydraulique**: deux pièces d'eau se trouvent dans le potager : dans la partie Est, une fontaine en rocaille a été restaurée récemment. Elle est toujours alimentée par une éolienne acheminant l'eau d'un puits ; face à l'entrée, juste derrière la serre, un bassin surmonté de rocaille doit être restauré et revégétalisé.

## Renseignements pratiques

**Ouverture au public** : oui

## label.info\_complementaires

**Intérêts et enjeux** : les perspectives du parc paysager sont encore vastes et visibles, Poursuivre la restauration du potager, ouvert à la visite, constituerait un atout majeur pour la promotion du domaine.

## Bibliographie

C. Port, éd.2, t , p.

G. Massin-LeGoff, *Les châteaux néogothiques en Anjou*, 2007, p 82.

V. Manase, *Le château des Rues*, notice de l'inventaire Général, 1999.

Pelloquet et Carré, *Le Potager du château des Rues*, Notice de l'inventaire général 1999.

## Caractéristiques du parc/jardin

Type de jardin: Jardin botanique

Éléments de décoration: Jardin potager, Jeux d'eau, Bassin, Plan d'eau

Statut du jardin: privé

Accueil du public: ouvert au public

Classification: Aucune classification