

Institut Européen des Jardins & Paysages

*Inventaire des parcs et jardins de France*

**Inventaire du Maine-et-Loire**

Domaine du Closel

Auteur(s) : Comité des Parcs et Jardins de France

*Inventaire des parcs et jardins de France*  
*Inventaire du Maine-et-Loire*  
*Domaine du Closel*

Nom du parc	Domaine du Closel
Commune	Savennières
Département	Maine-et-Loire
Région	Pays de la Loire
Date de création	19 <sup>e</sup> siècle
Type de propriétaire	Propriétaire privé
Coordonnées	Domaine du Closel, 1 place du Mail 49170, Savennières Mail : <a href="mailto:closel@savennieres-closel.com">closel@savennieres-closel.com</a> <a href="http://www.savennieres-closel.com">www.savennieres-closel.com</a>
Localisation	Latitude : 47.4220190408809 Longitude : -0.744152069091797
Source	Inventaire des Parcs et Jardins – Comité des Parcs et Jardins de France – mai 2007

## Historique

Au XVI, XVII<sup>e</sup> siècles, c'est dans un logis assez simple (partie centrale du château) que résidait le seigneur des Vaults, vassal des propriétaires de la châtelainerie de Serrant.

1780 : la maison n'est encore constituée que de la partie centrale avec un jardin classique sur la façade sud. A l'ouest, une pelouse et une partie potager - verger. Au sud, la Boire (bras de Loire, canalisé avec un embarcadère), principal moyen de transport pour exporter les vins. Elle était longée par un chemin de halage bordé de chênes, dont il reste quelques exemplaires. A l'est, une pièce d'eau alimentée par le ruisseau des Coulées. Trois tours en marquaient les limites, il ne reste aujourd'hui qu'une ruine (cadastre napoléonien).

En 1830 la partie centrale de la maison est refaite et les deux pavillons latéraux sont construits avec les armoiries des Walsh de Serrant dans le haut des fenêtres.

1840 : les façades des dépendances sont rhabillées avec un appareillage de briques.

1849-1850 : la ligne de chemin de fer Nantes/Tours est inaugurée le 29 juillet, coupant la circulation sur l'eau. La Boire est alors cédée aux riverains, ce qui détermine un remaniement total du parc. La route va rejoindre le bourg à la gare des Forges (qui n'existe plus), coupant l'accès aux vignes d'où le pont qui enjambe la route et mène au vignoble. Les jardins à la française disparaissent au profit d'un parc romantique agricole plus à la mode à l'époque. Le potager hérite de la structure classique. Les terrains au sud de la boire et à l'est de la pièce d'eau sont successivement acquis par les propriétaires pour agrandir le parc et faire la transition jusqu'au vignoble. On note une influence des parcs paysagers anglais et des parcs créés par M. Choulot : les allées sont sinueuses (courbe et contre-courbe) pour permettre de découvrir une autre perspective et des coins secrets, propres à la réflexion.

On retrouve trace des Vaux en 1495 lorsque le fief relève de Coulaines.

En 1796, Claude Fourmond-Desmazières épouse Geneviève Chauvière et devient propriétaire du domaine des Vaults. Leur fils, François Claude épouse en 1822 Zélie Brichet dont la fortune va permettre de grands travaux de modernisation.

Le cadastre de 1835 montre encore un parc structuré de façon régulière. Un axe central descend vers la boire pour se terminer, probablement en terrasse, en demi-lune. A l'est une pièce d'eau recueille les eaux d'un ruisseau venu du coteau nord. Au sud deux tourelles d'angle marquent les limites du jardin géométrique près de la boire le long d'une dernière terrasse.

D'après les matrices cadastrales, les travaux d'agrandissement sur le château sont achevés en 1844. De même, le parc est redessiné à l'anglaise en incluant le bras de la Loire. Un plan du géomètre M. Martin, postérieur à la création de la voie de chemin de fer Tours-Nantes (1849), montre le nouveau tracé paysager en 1855 avec les lignes de perspective, les altimétries et les cheminements. Leur fille Marie-Louise continuera les modifications. Sans enfant, elle lègue en 1889 les Vaults au Marquis de Las Cases pour sa fille Marque qui se marie avec Bernard du Closel (1880-1974).

Transmis par héritage familial indirect, le château appartient désormais à la famille Bazin de Jessey

## Description

Le domaine du Closel se trouve en contrebas du coteau de la Loire à l'entrée du village de Savennières. La voie ferrée Angers-Nantes passe à quelques centaines de mètres. Du vignoble, établi sur le coteau, on a une vue panoramique sur le paysage angevin.

## Description

L'entrée du domaine du Closel se fait sur le côté, de façon presque intime. Les abords du château très fleuris laissent entrevoir le parc paysager établi en pente douce vers un étang à l'Est et vers la boire qui le traverse au Sud. Des sculptures contemporaines de l'artiste angevin Gandolfo ornent les pelouses.

La promenade dans le jardin s'effectue d'abord sous les grands arbres en bouquets puis rejoint l'étang avant de contourner la boire. Les vallonnements ont été travaillés de façon très douce et le regard glisse sur les pelouses et sous les ombrages. Des plantations récentes d'arbres alignés (cèdres, acacias) ont été effectuées le long de l'eau. Au bout de la boire a été construit au XIX<sup>e</sup> siècle un pont aux rambardes métalliques très dessinées. Un rideau d'arbres et d'arbustes camoufle les limites du parc au Sud afin de le préserver de la voie de TGV.

Au retour, la promenade conduit au potager encore clos de murs et soigneusement planté. Sa composition géométrique est soulignée de bordures de fusains du Japon (*eonymus*) et rythmée de pots de pélargoniums odorants. Les légumes et les fleurs se côtoient harmonieusement. Deux serres en activité sont appuyées sur les flancs est et nord du potager, tandis que quelques arbres fruitiers ornent la partie sud.

Depuis le parc paysager un sentier monte sur le coteau en passant au dessus de la route de Savennières. Il permet d'accéder aux vignes d'où le visiteur découvre un panorama exceptionnel sur la rive opposée de la Loire ainsi que les toits de Savennières. Un fort contraste se fait sentir entre l'ouverture du paysage des vignes et l'intimité du parc paysager.

L'intérêt du parc réside dans le fait que c'est resté un ensemble parc agricole avec sa vigne et son potager dans l'esprit du XIX<sup>e</sup> dans un très beau paysage, le parc est bien entretenu et très romantique. Environ 10 000 visiteurs par an, surtout attirés par la réputation des vins, mais qui adorent se promener dans le "paysage". Programme d'animation très riche pendant toute la saison. La composition du parc repose sur deux axes : le premier s'étire du centre du château vers la campagne ligérienne : utilisation de l'ancien axe majeur qui aboutissait à l'embarcadère. Le deuxième axe de composition dirige vers l'accès au vignoble. L'entrée donne plutôt l'impression d'une cour d'hôtel particulier de ville : la maison se situe entre cour et jardin. C'est une composition du XIX<sup>e</sup> siècle, "à l'anglaise", où l'on retrouve les espèces végétales caractéristiques et les grands principes d'aménagement paysager de l'époque : tracé en courbes et contrecourbes des allées, propice à la promenade, bosquets bien dessinés, alternance de zones ouvertes et de zones fermées, vues cadrées sur des éléments du parc. Depuis le chemin contournant l'orangerie et les anciens communs, le petit étang se dessine sous les feuillages. Après l'obscurité des charmilles, la vue s'ouvre sur la Boire et permet de distinguer à l'opposé du parc, l'élégante passerelle métallique. Au-delà du bosquet de marronniers fermant la vue, le château apparaît de l'autre côté de La Boire dans un somptueux écrin de verdure. On retrouve les espèces couramment employées au XIX<sup>e</sup> siècle : marronnier, platane, tilleul, chêne, séquoia, cèdre, cyprès d'Italie, cyprès chauve,

*Inventaire des parcs et jardins de France*  
*Inventaire du Maine-et-Loire*  
*Domaine du Closel*

magnolia, laurier du Portugal, symphorine, lilas, charme, if, buis (non taillé), mais aussi des espèces exotiques : *Poncirus trifoliata*, actinidia ou kiwi, plaqueminer ou kaki, palmier, *lagerstromia* ainsi que les fleurs : rosiers, glycines, iris, pivoines près du château. Le parc est traversé par un ancien bras de Loire appelé Boire qui subit les variations saisonnières de niveau du fleuve. Ainsi, en été, La Boire est à sec, tandis que l'hiver il n'est pas rare de voir l'eau monter jusqu'aux parterres au pied du château. Cette voie d'eau servait pour le transport par barque des barriques vers Nantes : port d'exportation des Savennières dès le XVII<sup>e</sup> siècle. Un ruisseau provenant des coulées (vallées entre les coteaux) alimente le petit étang puis la Boire pour le plus grand bonheur des canards, des oies ou des hérons cendrés.

**Éléments de décoration particuliers :** coteaux de vignes, vue sur la Loire

### Documents iconographiques



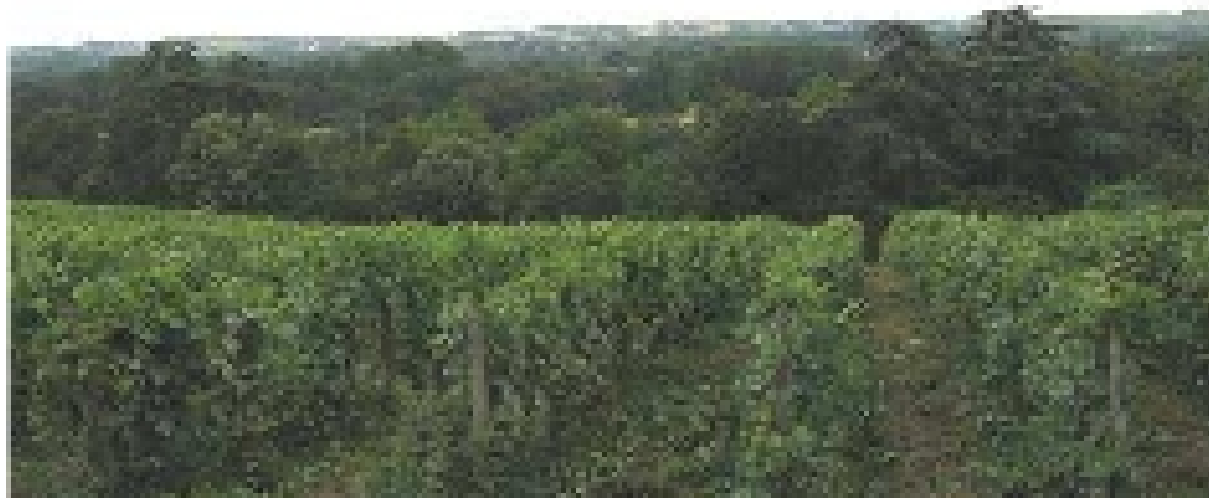
Photo aérienne 2002, retravaillée en 2007.



Le parc paysager.



Le potager.



La vigne.



L'étang.



Les deux serres.



Les sculptures.



Les dépendances.



Le pont sur la boire.





Cadastré 1835.



Plan, M. Martin, 1855.

*Inventaire des parcs et jardins de France  
Inventaire du Maine-et-Loire  
Domaine du Closel*



*Inventaire des parcs et jardins de France*  
*Inventaire du Maine-et-Loire*  
*Domaine du Closel*







### Informations complémentaires sur le parc/jardin

**Superficie :** 5ha

### Botanique

**Arbres :** platanes, cyprès chauve, marronniers, frênes, acacias, cèdres, charmes

**Plantes vivaces :** glycines, agapanthes, fuchsias en pot, iris, lavande, jasmin, rosiers, lauriers roses, dahlias, plumbagos, pivoines, géraniums odorants

### Pédologie

**Présence de l'eau :** les rives de l'étang et de la boire ont été redessinées au XIX<sup>e</sup> lors de la mise en place du jardin paysager. L'étang est alimenté par plusieurs petits cours d'eau qui descendent du coteau. Le niveau de l'étang fluctue en fonction des saisons et du niveau de la Loire.

## Renseignements pratiques

**Ouverture au public :** oui

**Durée de la visite :** 01h00

**Visite libre :** oui

**Visite guidée :** oui

**Accueil des groupes :** oui

**Documents disponibles :** fiche de visite, plan du parc

**Entretien :** au total deux personnes se partagent deux jours et demi de travail dans le parc et parfois les employés de l'exploitation agricole viennent en complément. Gestion biologique des jardins tout comme du vignoble. Entretien soigné du parc et du potager.

## label.info\_complementaires

**Intérêts en enjeux :** le parc représente l'image de marque du vignoble du domaine du Closel. L'atout principal du domaine réside dans l'alliance de la production viticole et la visite du parc.

## Bibliographie

C.Port.

Le château des Vaults, Étude INH, 1996, AP.

Divers études, 1995, 2003, AP.

## Caractéristiques du parc/jardin

Type de jardin: Jardin à l'anglaise

Éléments de décoration: Jardin potager

Statut du jardin: privé

Accueil du public: ouvert au public

Classification: Aucune classification