



FREDON
Basse Normandie

Animateur référent

Benoit COIFFIER
FREDON BN
02.31.46.96.54
06.77.60.09.73
b.coiffier.fredonbn@orange.com

Animateur suppléant

Solenn LE GALL
FLORYSAGE
02.35.95.97.07
Solenn.le-gall@astredhor.fr

Directeur de la publication

Daniel GENISSEL
Président de la Chambre
régionale d'agriculture de
Normandie

**BSV consultable sur les sites
des DRAAF, des Chambres
d'agriculture**

Abonnez-vous sur
www.normandie.chambagri.fr

Action pilotée par le ministère chargé
de l'agriculture, avec l'appui financier
de l'Office national de l'eau et des
milieux aquatiques, par les crédits
issus de la redevance pour pollutions
diffuses attribués au financement du
plan Ecophyto.



Bilan 2014 de l'Epidémiosurveillance ZNA en Normandie

Sommaire :

- Bilan chiffré p.1
- Bilan climatique p.1
- Phénologie p.2
- Bilan sanitaire
 - Ravageurs p.2
 - Maladies p.4
 - Auxiliaires p.6

Bilan chiffré

L'Epidémiosurveillance Zones Non Agricoles Normandie en 2014 en quelques chiffres :

- ❖ 10 BSV de février à décembre
- ❖ 54 observations réparties sur la Basse et Haute-Normandie
- ❖ 4 notes nationales
- ❖ 55 destinataires qui reçoivent le BSV par mail
- ❖ 531 vus sur les sites des DRAAF BN et HN

Bilan climatique

❖ janvier/février : particulièrement doux, arrosé et venteux. Pas de neige et des rares gelées de faible amplitude. Cette période est ponctuée d'orages violents et d'épisodes tempétueux localisés. Les premiers bourgeons et les premières fleurs font leur apparition prématurément.

❖ mars : printemps précoce. On observe de manière générale, la pleine floraison des pruneliers, des forsythias, magnolias, camélias,

❖ avril : la douceur se poursuit avec une végétation qui est toujours en avance pour la saison. Le mois présente tout d'abord une longue période sans précipitation, du soleil et des records de chaleur suivi de précipitations orageuses en fin de mois.

❖ mai : doux mais particulièrement humide.

❖ juin : le beau temps revient en tout début de mois. Mais la région est sous l'influence de vents de secteur nord-nord-est, les températures sont modérées le reste du mois. Plusieurs passages pluvio-orageux perdurent.

❖ juillet : à part le Cotentin, le Calvados et la Plaine d'Argentan, déficitaire en pluviométrie, partout ailleurs en Normandie, les pluies sont excédentaires de 40 à 100%. La Normandie subit encore plusieurs épisodes violents de grêle et vents forts (Haute-Normandie, Pays d'Auge et Le Perche).

❖ août : le mois est remarquablement frais et pluvieux.

❖ septembre : une longue période sèche et ensoleillé et des températures supérieures aux normales de saisons.

❖ octobre : les températures sont restées clémentes avec une pluviométrie faible.

❖ novembre/décembre : températures douces en novembre avec un rafraîchissement dès le début décembre.

Phénologie

Ci-contre, date de début de floraison pour l'année 2014 de différentes plantes au niveau de l'agglomération caennaise.

| Plantes | Début de floraison |
|--------------------|--------------------|
| Prunier d'ornement | semaine 9 |
| Narcisse | semaine 10 |
| Magnolia | semaine 11 |
| Forsythia | semaine 11 |
| Camélia | semaine 12 |
| Iris | semaine 14 |
| Marronnier | semaine 17 |

Ravageurs

• Bombyx cul brun

La présence de bombyx cul brun a été importante voire envahissante selon les zones. Les observations se sont faites tout le début de l'année allant de janvier avec la présence des nids jusqu'à fin mai. Ces chenilles urticantes pour l'homme et les animaux ont été retrouvées sur un grand panel de végétaux : prunus, chênes, argousiers, ronciers, ...



Chenille de bombyx cul brun

• Tipules

De nombreuses observations de collectivités ont été recensées en mars et avril, concernant des phénomènes spectaculaires de présence en grand nombre de larves de tipules, au niveau des caniveaux, allées, gazons, ... Dans une telle situation, ces larves occasionnent des impacts esthétiques. Aucun dégât sérieux aux pelouses n'a été signalé.

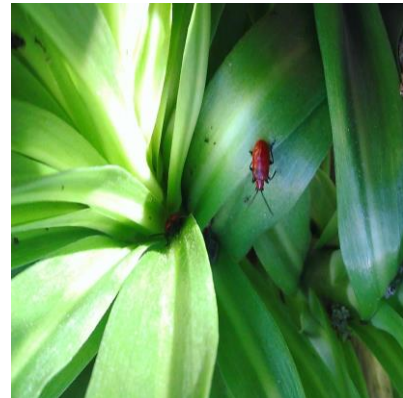


Larves de tipule tombées dans un caniveau

Source photo : ville de Bayeux

• Criocère du lys

Les premières attaques ont été notées dès le mois de mars. Les dégâts sont toujours impressionnants.



Criocère sur lys

• Pucerons

La présence de pucerons s'est faite ressentir à partir du mois d'avril avec des foyers importants principalement sur rosiers que l'on soit en Basse ou Haute-Normandie. La fréquence des observations a augmenté en mai avec un accroissement des foyers et un élargissement du panel des végétaux touchés : rosier, lavatère, althéa, sureau, noisetier, Au mois de juin, la présence de foyers est hétérogène pour fortement diminuer en juillet exception sur amarante et dahlia. Cette chute de population peut s'expliquer par la très bonne activité des auxiliaires (coccinelles, syrphes, cécidomyies, micro-hyménoptères).

En septembre, quelques pucerons persistaient sur rosiers à des niveaux faibles.

• Psylles

Courant avril, dans le Calvados, des larves de psylles ont provoqués quelques nuisances esthétiques sur buis et éléagnus. Ces larves sécrètent du miellat qui part la suite va se recouvrir de fumagine, altérant ainsi l'aspect des végétaux et pouvant réduire la croissance par perte d'assimilation chlorophyllienne.



Adulte de *Cacopsylla fulguralis* (psylle éléagnus) à la loupe binoculaire

• Mineuse du marronnier

Les premiers vols de mineuse du marronnier ont été observés en Haute-Normandie au mois d'avril. L'apparition des premières galeries se situe en juin sur toute la région pour autant l'intensité des attaques est variable selon les sites mais reste généralement faible jusqu'en juillet. Le brunissement des marronniers s'est fait courant septembre. La pression a été du même ordre voire plus faible que les années passées.

• Aphrophore écumeuse

Des larves d'aphrophore écumeuse ont été présentes dès le mois de mai sur rosier, spirée, potentille, ..., sur toute la région de façon habituelle sans aucun préjudice.

• Altise

Quelques rares cas de dégâts de morsures d'altise sur peuplier et sur fuchsia ont été identifiés dans le Calvados et la Manche pendant la période estivale.



Altise du peuplier

• Phytopes

Des attaques abondantes de phytope (sur érable et aulne) sont notées courant juin. Néanmoins, ces attaques n'ont eu aucune conséquence sur les végétaux.



Dégâts de phytope de l'aulne



Dégâts de phytope de l'érable

• Cicadelle

La cicadelle du rhododendron a été retrouvée en espace vert en juillet. La cicadelle est responsable de la maladie des boutons noirs (*Blud Blast*) qui fait avorter les boutons floraux avant la floraison. Cette pathologie est courante et peut faire de d'importants dégâts localement.



Cicadelles du rhododendron

• Cochenilles

Fin juin, sur un massif d'hortensia, une attaque impressionnante de cochenille pulvinaire a été constatée. Les feuilles les plus gravement atteintes se sont desséchées et sont tombées prématurément à la fin de l'été.

Une forte éclosion de cochenille à bouclier du fusain a été notée dans la région au début du mois de juillet.

Et, en fin d'année, c'est une attaque de cochenille farineuse qui a eu lieu sur *Phormium Tenax* dans le Calvados.



Cochenilles pulvinaire sur hortensia

• Thrips

Un espace vert d'une commune balnéaire du Calvados a souffert d'une attaque causée par des thrips *Heliethrips haemorrhoidalis* sur laurier-tin. Ces thrips, initialement inféodés aux serres de

Maladie

• Oïdium

Cette maladie a été observée d'avril à la fin de l'été. Les végétaux les plus marqués en 2014 par l'oïdium sont : rosier, berbérís et chêne. A chaque observation, les conséquences sur les plantes étaient faibles.



Oïdium sur chêne

production, sont de plus en plus observés en espaces verts. Leur développement est assez tardif et les premiers symptômes ne sont visibles qu'en été. Les fortes attaques s'accompagnent d'une chute des feuilles mais les arbustes s'en remettent généralement sans trop de difficulté. C'est la nouvelle pousse de l'année suivante qui permettra aux arbustes de se refaire un feuillage.



Heliethrips haemorrhoidalis

• Processionnaire du pin

Des chenilles et des nouveaux nids de processionnaire du pin ont été observés sur la côte ouest de la Manche à la mi-novembre. Le foyer de l'agglomération caennaise est en régression. Celui du sud Manche en expansion vers le nord.

• Anthraxose du platane

Le champignon à l'origine de la maladie de l'anthraxose du platane est favorisé par un printemps frais et humide. C'est au mois de mai que les observateurs ont constaté la présence de la maladie mais avec une intensité très faible donc sans risque de défoliation précoce des arbres.



Anthraxose sur platane

• Taches noires

La maladie *Marssonina rosae* (maladie des taches noires sur rosier) a fait son apparition courant avril sur des variétés sensibles dans le Calvados, comme tous les ans, c'est la sensibilité variétale qui est le facteur le plus important dans la gravité des attaques.

• Black-rot du marronnier

Les premiers dégâts sont enregistrés dès le mois de juillet. L'intensité de la maladie a été peu importante en 2014.



Black rot du marronnier

• Rouilles

Les attaques de rouilles ont été peu nombreuses en 2014 mais avec une intensité assez soutenue (jusqu'à feuillage nécrosé) dès le mois de juin sur millepertuis.

En ce qui concerne la rouille blanche du chrysanthème, quelques attaques sont relevées dans des collectivités sur des variétés sensibles avec pour conséquence des dégradations de feuillage. Dans l'ensemble, la pression rouille blanche en 2014 a été faible.



Puccinia horiana sur chrysanthème

• Pourriture grise

Toujours sur chrysanthème, quelques cas de pourriture grise ont été identifiés en octobre. Là-aussi, la pression fongique était faible.



Botrytis cinerea sur chrysanthème

• Chancre bactérien du marronnier

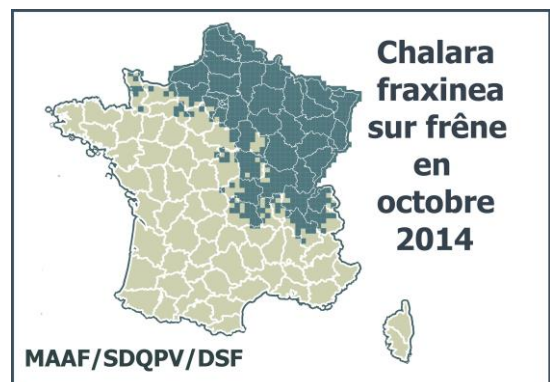
Des cas avérés de chancre bactérien du marronnier (*Pseudomonas syringae*) ont été identifiés dans le Calvados en fin d'année. C'est une pathologie bien installée dans la région dont les cas progressent tous les ans.



Chancre bactérien du marronnier

• Chalarose du frêne

L'année 2014 a eu un impact négatif sur la santé de nos frênes avec une progression avérée de *Chalaria fraxinae* dans notre région.



Auxiliaires

Les auxiliaires ont été très actifs durant l'année 2014. Dès le mois de mars, des coccinelles étaient déjà observées attendant de « pied ferme » l'arrivée des pucerons. Les premiers vols de syrphes sont notés en semaine 12.

Avec le développement des foyers de pucerons en avril arrive parallèlement les larves de coccinelles et de syrphes au sein des foyers.

Pour le mois de mai, c'est la syrphes qui est l'auxiliaire le plus représenté. Juin voit la pause nymphale d'un bon nombre d'auxiliaires mais une forte activité des micro-hyménoptères.

La période estivale se résume par une très bonne activité des auxiliaires (coccinelles, syrphes, cécidomyies, micro-hyménoptères).



Larve de coccinelle sur feuille de rosier



Larve de syrphes

Crédit photos : FREDON Basse-Normandie