

Institut Européen des Jardins & Paysages

Inventário de jardins e paisagens em Portugal

Inventário da região dos Açores

Jardim António Borges

Auteur(s) : Isabel Albergaria

Inventário de jardins e paisagens em Portugal
Inventário da região dos Açores
Jardim António Borges

Nome do parque/jardim	Jardim António Borges
Região	Açores
Distrito	S. Miguel - Açores
Concelho	Ponta Delgada
Freguesia	S. José
Data de criação	XIX
Tipo de proprietários	Município
Informação de contacto	Travessa António Borges ; 9500-161 Ponta Delgada ; Tlf.:+351 296 304 400 (Câmara Municipal de Ponta Delgada) ; E-mail: geral@mpdelgada.pt Página web: http://siaram.azores.gov.pt/patrimonio-cultural/Jardins-dos-Acores/Jardim-Antonio-Borges/_texto.html
Localisation	Coordenadas: 37°44'38.0"N, 25°40'33.6"W Latitude: 37.7438944444444 Longitude: -25.6760055555556
Originação	Autor: Isabel Albergaria

Abstract

This garden is the ex-libris of the António Borges artistic sensitiveness and his garden art love. Through the lakes and grottoes in volcanic stone, the picturesque style is brought by the hand of his owner. The flora is varied and some specimens reach remarkable sizes, such as the Australian ficus (*Ficus macrophylla*). Botanical collecting is another feature of this public garden. The bagacina colour adds to the uniqueness of this splendid garden, recently restored.

História

A história do Jardim António Borges remonta a 1858 e deve-se a António Borges da Câmara Medeiros, seu proprietário e simultaneamente autor. António Borges foi um grande proprietário, negociante e político açoriano. Apaixonado amador da botânica, dedicou grande parte da sua vida aos problemas da aclimação nos Açores de plantas exóticas, sendo por sua iniciativa iniciada a plantação do parque botânico de Ponta Delgada, actual Jardim António Borges. Entre 1858 e 1961 projectou e construiu a estrutura física do jardim – rede hidráulica, caminhos, muros de suporte - adaptando-a à topografia do local. Nos anos seguintes continuaram as plantações, enriquecidas com exemplares de flora exótica trazidos de viveiros europeus. Dos viveiros de Liège, Gand e Londres vieram muitas das plantas exóticas que ainda hoje crescem no jardim. Nos primeiros anos do séc. XX acentua-se o uso recreativo e público do jardim, tendo sido adquirido pela Câmara Municipal de Ponta Delgada em 1957, e constituído como parque da cidade. Esta alteração para parque de recreio e lazer público conduziu a algumas perdas de integridade e progressivo abandono com a desanexação da parcela sul, onde se encontram as ruínas da casa de António

Borges, as antigas hortas e pomar e o terreno das estufas. Em 2005, o Município de Ponta Delgada resolve reabilitar o jardim, procedendo à limpeza dos lagos, consolidação das grutas, introdução de mais de 100 novas espécies arbustivas, cerca de 30 novas árvores e revestimento vegetal com herbáceas e diversificação de equipamentos de recreio (Albergaria, 2012, 2005).

Envolvente do jardim

O Jardim António Borges encontra-se nas imediações do centro urbano de Ponta Delgada, confrontando a Norte com a Avenida Antero de Quental (Turismo dos Açores).

Descrição do jardim

O jardim constitui exemplo de um horto botânico de recreio, seguindo princípios do Pitoresco e do gosto romântico de Oitocentos. A estrutura do jardim é composta por caminhos, lagos, grutas, túneis muros e mirantes, implementados de forma adaptada ao local, sem grandes movimentos de terra, potenciando acidentes naturais no sentido de uma modelação de grande efeito cénico. Pela entrada Sul, o caminho conduz ao busto de António Borges localizando-se na envolvente a cafetaria e o parque infantil. A rede de percursos inclui a alameda “Avenida das Palmeiras” e é pontuado por formações rochosas em pedra vulcânica vermelha na forma de grottoes/túneis à superfície, recriando o ambiente das cavidades vulcânicas (algares) das ilhas, constituindo, assim, um traço de originalidade. Destacam-se também os dois mirantes (inicialmente quatro): um, na periferia Norte, incluía a antiga cisterna agora convertida em galeria de exposições na forma de um pequeno castelo ao gosto romântico; o outro, aproximadamente no centro do jardim, de forma mais tradicional tronco-piramidal. O Lago Grande é envolto em densa vegetação e termina num grotto desembocando numa espécie de fosso redondo a céu aberto – algar seco. O lago pequeno é rematado com margens relvadas e bosquetes de palmeiras, cycas e herbáceas. No vale, acessível por uma vereda sinuosa, localiza-se o vale dos fetos, com espécies arbóreas e herbáceas, sobre o qual existe uma ponte coberta revestida com pedra a que chamam Coche Real (Albergaria, 2005).

Informação administrativa

Estatuto: Público

Classificação: Em vias de classificação pela Direcção Regional da Cultura (DRC).

Superfície: 3ha

Botânica

Características botânicas notáveis: coleção botânica com espécies exóticas maioritariamente provenientes da Austrália e Nova Zelândia. Destaque para as espécies arbóreas de dimensões notáveis: *Ficus macrophylla* e *Enterolobium cyclocarpum*

Principais espécies botânicas presentes: *Acacia melanoxylon*, *Aesculus sp.*, *Afrocarpus falcatus*, *Agathis sp.*, *Albizia julibrissin*, *Annona cherimola*, *Araucaria sp.*, *Archontophoenix cunninghamiana*, *Bambusa sp.*, *Bauhinia sp.*, *Bougainvillea glabra*, *Brachychiton sp.*, *Butia capitata*, *Camellia japonica*, *Carya illinoensis*, *Castanospermum australe*, *Casuarina equisetifolia*, *Cedrela odorata*, *Ceiba speciosa*, *Celtis australis*, *Chorisia speciosa*, *Cinamomum camphora*, *Cocculus laurifolius*, *Cordyline australis*, *Corynocarpus laevigata*, *Cupressus lusitanica*, *Cyca sp.*, *Diploglottis cunninghamii*, *Dracaena draco*, *Enterolobium cyclocarpa*, *Eucalyptus globulus*, *Eugenia sp.*, *Ficus sp.*, *Firmiana simplex*, *Fraxinus angustifolia*, *Furcraea selloa var. marginata*, *Grevillea robusta*, *Halleria lucida*, *Hibiscus rosa-sinensis*, *Howea forsteriana*, *Jacaranda mimosifolia*, *Jubaea chilensis*, *Juniperus virginiana*, *Laurus sp.*, *Liquidambar styraciflua*, *Livistona sp.*, *Lophostemon confertus*, *Magnolia sp.*, *Melaleuca sp.*, *Metrosideros excelsa*, *Michelia figo*, *Morella faya*, *Ocotea foetens*, *Pandanus utilis*,

Inventário de jardins e paisagens em Portugal
Inventário da região dos Açores
Jardim António Borges

Phyllostachys sp., Phoenix sp., Photinia serratifolia, Picconia sp., Pittosporum undulatum, Platanus orientalis var. acerifolia, Podocarpus sp., Quercus sp., Rhopalostylis sapida, Robinia pseudacacia, Syagrus romanzoffiana, Syzygium floribundum, Trachycarpus fortunei, Tristania sp., Washingtonia robusta

Fisiografia e topografia

Cotas altimétricas: de 30m a 45m

Pedologia

Tipo de solo: solos pouco evoluídos, de origem vulcânica. Litossolos, Solos Litólicos, Regossolos Cascalhentos, Solos Delgados, Alofânicos sobre manto lávico, Andossolos.

Substrato litológico: Em termos globais verifica-se que a maior parte da cidade de Ponta Delgada está edificada sobre zonas com litologia mista (intercalação de escoadas lávicas e depósitos pomíticos e/ou solos), ocorrendo pontualmente escoadas lávicas de espessuras razoáveis e cones de escórias (Queiroz et al., 2007).

Presença de sistema de rega: sim, restaurada no projecto de recuperação e revitalização de 2005.

Clima

(Dados do Instituto Português do Mar e da Atmosfera - Normais Climatológicas 1981-2010, Ponta Delgada)

Tipo de clima: Csb clima temperado com verão seco e suave (Classificação de Koppen)

Temperatura:

- Temperatura máxima mensal: a mais elevada, 25.3 °C (em agosto); a menos elevada, 16.6 °C (em fevereiro)
- Temperatura média mensal: a mais elevada, 22.1 °C (em agosto); a menos elevada, 14.1 °C (em fevereiro)
- Temperatura mínima mensal: a mais elevada, 19 °C (em agosto); a menos elevada, 11.5 °C (em fevereiro)
- Temperatura média anual: 17.4 °C

Precipitação: 986 mm (precipitação total média anual)

Actividades e eventos

Actividades: O espaço é cedido a diversas instituições e escolas para a realização de actividades desportivas, lúdicas e culturais. É possível realizar visitas guiadas

Eventos: Existência de uma galeria de exposições.

Bibliografia

ALBERGARIA, Isabel. *Jardins Históricos de São Miguel*. [Internet]. Governo dos Açores: Açoriano Oriental, 2012. [Consultado a 7 jan 2015] Disponível em: <<http://www.culturacores.azores.gov.pt/ficheiros/pca/20128692011.PDF>>

ALBERGARIA, Isabel Soares. *Parques e Jardins dos Açores* Lisboa: Argumentum, 2005

ALBERGARIA, Isabel S., PORTEIRO, João. *A dimensão cultural das paisagens dos Açores. O contributo dos jardins históricos para a afirmação do turismo sustentável na Região, XV Coloquio Ibérico de Geografia. Retos y tendencias de la Geografía Ibérica*. Murcia, 2016.

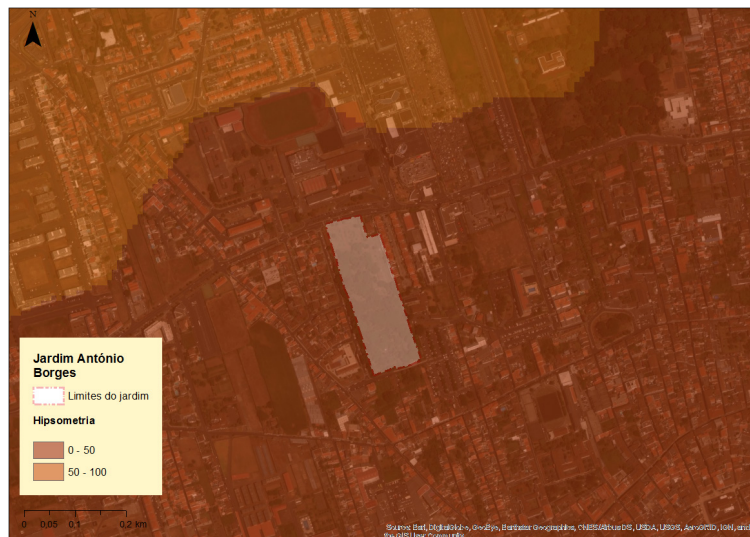
QUEIROZ, G., COSTA, P.T., GOMES, A., ESCUER, M., SENOS, M.L., MATOS, L.. *Geologia superficial e ruído sísmico na cidade de Ponta Delgada*. [Internet]. [Consultado a 7 jan 2015]

Inventário de jardins e paisagens em Portugal
Inventário da região dos Açores
Jardim António Borges

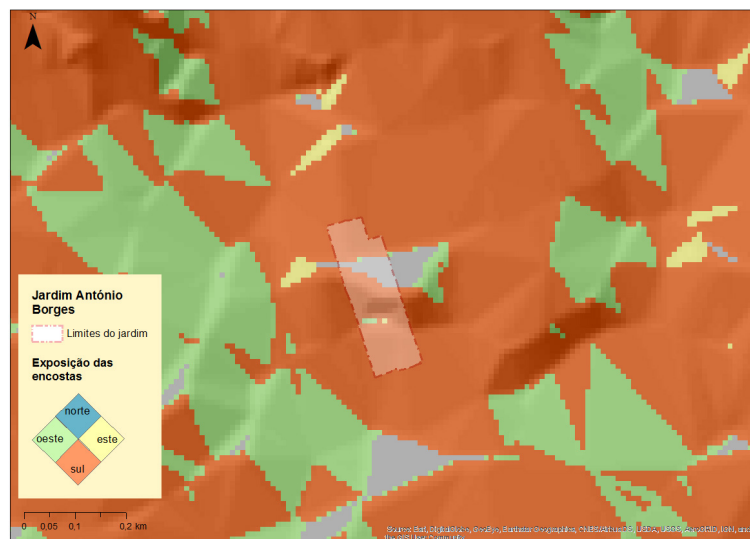
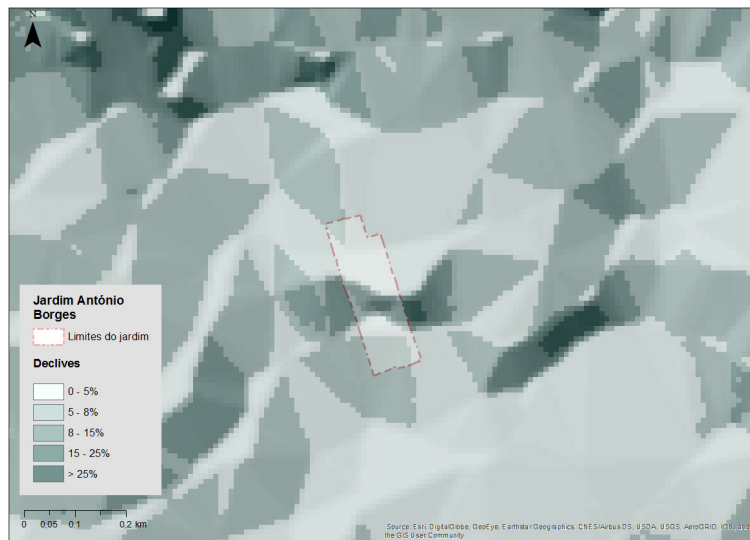
Disponível em: <http://www.cvarg.azores.gov.pt/publicacoes/Paginas/cms_149_QUEIROZ-G-COSTA-P-T-GOMES-A-ESCUER-M-SENOS-M-L-MATOS-L-2007-Geologia-superficial-e-ruído-sismico-na-cidade-de-Pont.aspx>

TURISMO DOS AÇORES. *Jardim António Borges*. [Internet]. [Consultado a 7 jan 2015] Disponível em: <<http://www.culturacores.azores.gov.pt/ficheiros/pca/20128692011.PDF>>

Documentos iconográficos



Inventário de jardins e paisagens em Portugal
Inventário da região dos Açores
Jardim António Borges



Inventário de jardins e paisagens em Portugal
Inventário da região dos Açores
Jardim António Borges



Inventário de jardins e paisagens em Portugal
Inventário da região dos Açores
Jardim António Borges



Inventário de jardins e paisagens em Portugal
Inventário da região dos Açores
Jardim António Borges





Características do parque/jardim

Tipologia de jardim : Romântico

Elementos decorativos : Lago

Elementos decorativos : Ponte

Elementos decorativos : Grottoe

Elementos decorativos : Estátua

Elementos vegetais : Árvores notáveis

Elementos vegetais : Árvores de alinhamento

Elementos vegetais : Herbáceas vivazes

Elementos vegetais : Arbustos

Estatuto : Público

Abertura ao público : Aberto ao público

WC : sim

Classificado : Em vias de classificação

Mobilidade reduzida : limitado