

Institut Européen des Jardins & Paysages

*Inventário de jardins e paisagens em Portugal*

**Inventário da região dos Açores**

Jardim da Universidade dos Açores

Auteur(s) : Isabel Albergaria

*Inventário de jardins e paisagens em Portugal*  
*Inventário da região dos Açores*  
*Jardim da Universidade dos Açores*

|                        |   |
|------------------------|---|
| Nome do parque/jardim  | Jardim da Universidade dos Açores   |
| Região                 | Açores  |
| Distrito               | S. Miguel - Açores  |
| Concelho               | Ponta Delgada   |
| Freguesia              | Ponta Delgada   |
| Data de criação        | XIX / XX  |
| Tipo de proprietários  | Estado  |
| Informação de contacto | Rua da Mãe de Deus ; 9500, Ponta Delgada<br><a href="http://www.cm-pontadelgada.pt/frontoffice/pages/872?poi_id=2608">Página web: http://www.cm-pontadelgada.pt/frontoffice/pages/872?poi_id=2608</a> |
| Localisation           | Coordenadas: 37°44'45.7"N, 25°39'49.6"W<br>Latitude: 37.7460388888889<br>Longitude: -25.6637861111111   |
| Originação             | Autor: Isabel Albergaria  |

## Abstract

This is a late 19th-century garden adapted to its current use as a modern garden within the Azorean University campus. Although some of its botanical integrity has already been compromised, features such as the serpentine lake that streams through it, the presence of exotic flora arranged singularly or in clumps, the rockwork (grotto), the castle-like buildings -, are trace typical of its time and could be rehabilitated to its original value.

## História

O jardim teve a sua origem nos últimos anos do século XIX, mandado construir pelo segundo Visconde de Porto Formoso, Jacinto Fernandes Gil, que o destinou a parque privado do seu palacete. Alguns anos mais tarde, em 1924, a propriedade é vendida a João Maria Berquó de Aguiar, mantendo-se na família até inícios dos anos 70, quando foi adquirida pela Junta Geral de Distrito. Nos seis anos seguintes acolhe a Escola do Magistério Primário, até o Instituto Universitário dos Açores (atualmente Universidade dos Açores) tomar posse do imóvel. Em 1989, um violento incêndio destrói o palacete, bem como os Serviços de Documentação da Universidade, deixando o jardim praticamente ileso. As novas valências e usos inerentes ao funcionamento universitário produziram, nos últimos anos, alterações significativas nos jardins. Destaca-se a construção de novos edifícios de grandes dimensões, que interferiram com a lógica do espaço, e algumas plantações isoladas, que alteraram os perfis marcados entre zonas de abertura e de clausura (Albergaria, 2005).

## Envolvente do jardim

O jardim está instalado na periferia de Ponta Delgada, numa banda de terreno estreita e longa. Está limitado a Sul pela rua da Mãe de Deus e a Norte pela rua de São Gonçalo.

## Descrição do jardim

O jardim foi construído numa língua de terra estreita e comprida. Abre-se ao centro um corredor visual, marcado pela presença de uma peça de água – uma longa serpentina que parte de um lago maior em baixo. Nas periferias rasgaram-se duas alamedas envolvidas pela densa folhagem das árvores e arbustos. No terreno posterior à casa, ficavam as zonas mais reservadas, de apoio à cozinha e campo de croquet e, para cima, a quinta, hoje ocupadas pelos edifícios do campus universitário. O edifício principal, ocupado atualmente pela reitoria da Universidade dos Açores, ergue-se numa plataforma ligeiramente sobrelevada em relação ao jardim fronteiro e numa posição quase centrada relativamente à totalidade do recinto. Tem uma linguagem neoclássica simplificada, de sabor urbano e burguês. A peça de água (serpentina) é o principal elemento da composição do jardim, estruturado a partir de um eixo central que se inicia a jusante, com o espelho de água, evoluindo progressivamente para uma forma longilínea e tortuosa, com a aproximação visual da casa. Tem um *grotto* armado em pedra vulcânica vermelha, um exemplo típico de *rockwork*, e tem a presença de uma flora exótica e diversificada (Albergaria, 2005).

## Informação administrativa

**Estatuto:** Público

**Classificação:** Nenhuma classificação

**Superfície:** 1,5 ha

## Botânica

**Características botânicas notáveis:** *Araucaria columnaris*, *Cupressus sp.*, *Eucalyptus sp.*, *Pandanus utilis*, *Phytolacca dioica*, *Platanus hybrida*, *Podocarpus sp.*,

**Principais espécies botânicas presentes:** Na cobertura vegetal encontram-se plantas nativas da América, África, Ásia, Oceânia e Europa, assim como da Macaronésia : *Abelia x grandiflora*, *Alba plena*, *Annona cherimola*, *Araucaria columnaris*, *Araucaria heterophylla*, *Brachychiton acerifolium*, *Brugmansia sp.*, *Calypso sp.*, *Callistemon sp.*, *Camellia japonica*, *Casuarina sp.*, *Chandlers elegans*, *Citrus sp.*, *Cupressus sp.*, *Cyathea sp.*, *Cycas sp.*, *Cyperus sp.*, *Dracaena sp.*, *Eriobotrya japonica*, *Eucalyptus sp.*, *Eugenia uniflora*, *Euphorbia pulcherrima*, *Ficus elastica*, *Ginkgo biloba*, *Hedera helix*, *Hibiscus rosa-sinensis*, *Hydrangea macrophylla*, *Jacaranda mimosifolia*, *Jubaea chilensis*, *Kelvingtonia sp.*, *Lagerstroemia indica*, *Laurus azorica*, *Laurus sp.*, *Livistona chinensis*, *Magnolia grandiflora*, *Malvaviscus arboreus*, *Melaleuca sp.* *Melia azedarach*, *Metrosideros sp.*, *Myrica faya*, *Nerium oleander*, *Ochna sp.*, *Pandanus utilis*, *Pelargonium sp.*, *Persea indica*, *Phoenix reclinata*, *Phyllostachys sp.*, *Phytolacca dioica*, *Picconia azorica*, *Pinus sp.*, *Pittosporum sp.*, *Platanus hybrida*, *Podocarpus sp.*, *Populus sp.*, *Psidium littoral*, *Pyracantha angus*, *Quercus sp.*, *Rhododendron sp.*, *Rosa sp.*, *Ruscus aculeatus*, *Salix babylonica*, *Sequoia sempervirens*, *Spiraea cantoniensis*, *Strelitzia sp.*, *Taxus baccata*, *Tibouchina sp.*, *Tipuana tipu*, *Ulmus procera*, *Viburnum sp.*, *Washingtonia filifera*, *Yucca sp.*

## Fisiografia e topografia

**Cotas altimétricas:** de 33m a 48m

## Clima

(Dados do Instituto Português do Mar e da Atmosfera - Normais Climatológicas 1981-2010, Ponta Delgada)

**Tipo de clima:** Csb clima temperado com verão seco e suave (Classificação de Koppen)

**Temperatura:**

- Temperatura máxima mensal: a mais elevada, 25.3 °C (em agosto); a menos elevada, 16.6 °C (em fevereiro)
- Temperatura média mensal: a mais elevada, 22.1 °C (em julho e agosto); a menos elevada, 14.1 °C (em janeiro)
- Temperatura mínima mensal: a mais elevada, 19 °C (em agosto); a menos elevada, 11.5 °C (em fevereiro)
- Temperatura média anual: 17.4 °C

**Precipitação:** 986 mm (precipitação total média anual)

## Intrusões cénicas presentes na envolvente

**Autoestrada:** não

**Estrada:** sim

**Via de caminho de ferro:** não

**Outras infraestruturas:** não

**Exploração agrícola poluente:** não

**Indústria:** não

**Central de produção de energia:** não

**Fauna:** não

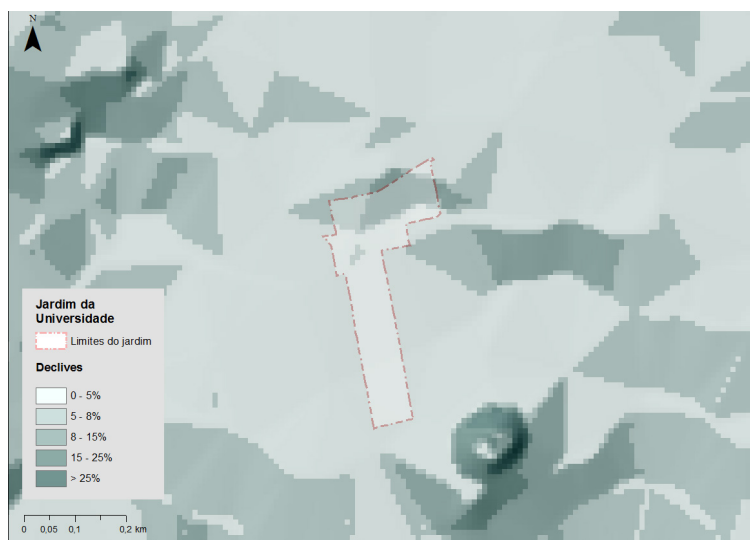
## Bibliografia

ALBERGARIA, Isabel Soares. *Parques e Jardins dos Açores*. Lisboa: Argumentum, 2005

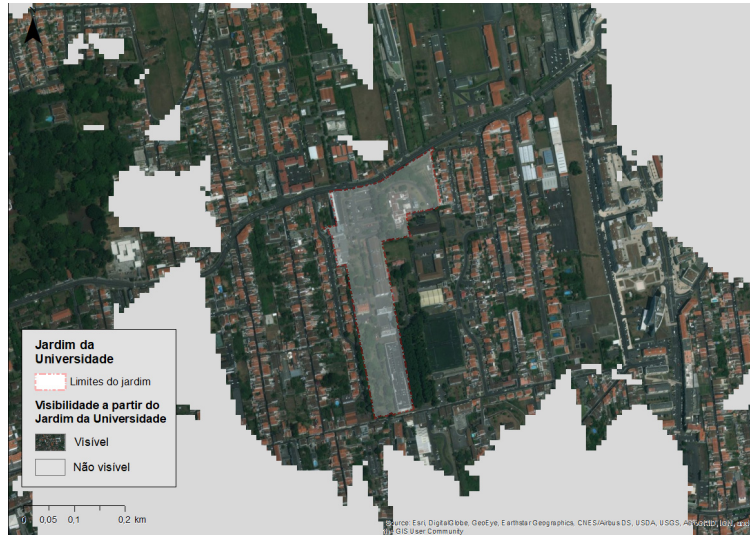
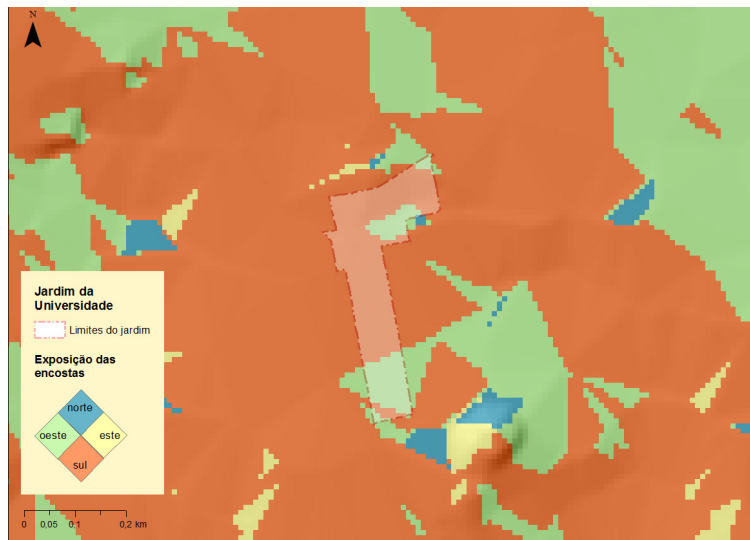
PEREIRA, M. J., VIEIRA, V. & FURTADO, D. (Eds.) *Jardim Romântico da Universidade dos Açores. Flora e Fauna*. Universidade dos Açores, 2010

## Documentos iconográficos

*Inventário de jardins e paisagens em Portugal*  
*Inventário da região dos Açores*  
*Jardim da Universidade dos Açores*



*Inventário de jardins e paisagens em Portugal*  
*Inventário da região dos Açores*  
*Jardim da Universidade dos Açores*



*Inventário de jardins e paisagens em Portugal*  
*Inventário da região dos Açores*  
*Jardim da Universidade dos Açores*



*Inventário de jardins e paisagens em Portugal*  
*Inventário da região dos Açores*  
*Jardim da Universidade dos Açores*







### Características do parque/jardim

- Tipologia de jardim :** À inglesa
- Elementos decorativos :** Edifício
- Elementos decorativos :** Lago
- Elementos decorativos :** Canal
- Elementos vegetais :** Árvores notáveis
- Elementos vegetais :** Arbustos
- Estatuto :** Público
- Abertura ao público :** Aberto ao público
- WC :** sim
- Classificado :** Nenhuma classificação
- Mobilidade reduzida :** limitado