

Institut Européen des Jardins & Paysages

Inventaire des parcs et jardins de France

Inventaire du Calvados

Parc du couvent Notre-Dame de Fidélité

Auteur(s) : Comité des Parcs et Jardins de France

Inventaire des parcs et jardins de France
Inventaire du Calvados
Parc du couvent Notre-Dame de Fidélité

Nom du parc	Parc du couvent Notre-Dame de Fidélité
Commune	Douvres-la-Déivrande
Département	Calvados
Région	Normandie
Date de création	deuxième moitié du 19 ^e siècle
Type de propriétaire	Propriétaire privé
Coordonnées	40, rue du Bout-Varin 14440, Douvres-la-Déivrande Mail : ndfreviers@orange.fr www.congregation-notre-dame-de-fidelite.com
Localisation	Latitude : 49.296591 Longitude : -0.369367
Source	Institut Européen des Jardins et Paysages – travail de pré-inventaire mené par un bénévole (juin 2017)

Historique

La propriété, acquise en 1829 par le comte d'Osseville, père de la fondatrice, Henriette Le Forestier d'Osseville « Mère Sainte Marie », comportait une maison dans un très grand parc, des communs, une ferme, terrains de culture et herbages. L'ensemble faisait environ 5 hectares.

Le dessin du parc, probablement déjà esquissé dans ses grandes lignes est typique de l'époque Napoléon III. Disséminées au fil des allées bordées de charmilles, les nombreuses fabriques (statues et monuments d'inspiration religieuse) offrent des abris propices à la méditation et à la prière personnelle. Ils ont, pour la plupart d'entre eux, été réalisés, tels le parc Monceau, et celui des Buttes Chaumont, à Paris, en rocaillage (rochers en assemblage de meulrières) et rustication (imitation de branchages en ciment armé).

Depuis 1831 la propriété a subi des transformations au fil de l'évolution de la Congrégation, se consacrant tout d'abord à l'accueil et l'éducation des orphelines, puis à celle des jeunes filles scolarisées dans le pensionnat, ce qui a nécessité la construction de nouveaux bâtiments.

Description

Le sous-bois du parc est fleuri en toutes saisons : perce-neige, anémones Sylvia, narcisses, primevères, jonquille, jacinthes, doroniques, pervenches, cyclamens s'y succèdent.

Les grands ormes de l'ancienne perspective, victimes de la graphiose, ont été peu à peu remplacés par des érables, des hêtres pourpres et des tilleuls.

Derrière la maison des chapelains, un petit jardin « de la supérieure » renferme un grand thuya dont les branches arquées touchent le sol, il recèle un curieux bain des oiseaux en forme de champignon et un abri, tous deux en rustication.

Dans le cimetière des sœurs, avec ses simples croix blanches alignées dans l'herbe, on peut voir, sous un grand cèdre du Liban, un Christ en bronze, réalisé par Desforges, offert par les élèves en 1864. Un trou dans son côté droit a été causé par un obus lors du Débarquement en 1944.

L'oratoire de Notre-Dame de la Délivrande, de style néo-gothique, enchâsse une statue plus récente, sculptée par une sœur pour remplacer celle qui a été vandalisée. Il a été érigé pour le 15 août 1932, en commémoration du centenaire du passage dans le parc de la procession de Notre-Dame de La Délivrande du 15 août 1832 qui avait miraculeusement mis fin à l'épidémie de choléra. Au bout de la perspective, formée de deux allées latérales bordées de grands arbres, le temple de Saint-Joseph s'appuie sur le mur d'enceinte. Sur le fronton l'inscription « A Saint Joseph, amour et reconnaissance en souvenir du 20 janvier 1835 » rappelle la guérison inespérée de Mère Sainte Marie. De style néo-classique, ce temple à l'antique présente en façade, deux colonnes rondes et deux pilastres carrés surmontés de chapiteaux ioniques qui supportent un fronton triangulaire orné de denticules. Fermé par des grilles en fer forgé, l'édifice est pavé de dalles de pierre blanche avec des cabochons noirs. Au centre, sur un grand piédestal carré, s'élève une statue en terre cuite de Saint Joseph imposant les mains, inhabituelle représentation du Saint, dont les boucles des cheveux et de la barbe, ainsi que la toge à petits plis, évoqueraient davantage Socrate.

Au fond d'un amphithéâtre de verdure, la colonne ex-voto (où sont inscrites les grandes dates ayant marqué la vie de la congrégation) est surmontée d'une statue en bronze de la Vierge Fidèle, fondue par Gallien sur un modèle de Bouchardon, offerte en 1838 par Monseigneur de Quelen, archevêque de Paris, en reconnaissance de la « fin chrétienne du prince de Talleyrand » qu'il avait confié, le 8 septembre 1834, aux prières de la jeune congrégation. On y accède par deux escaliers (dont les contremarches sont constituées par des rondins en rustication) débouchant face à « la Grotte » aménagée pour le 15 août 1833. Dans ce qui fut probablement une ancienne glacière, une statue de Vierge à l'enfant posée sur un rocher en rocaillage, garni de coquillages, est le point de départ de deux inscriptions dont l'une se lit « en miroir ». Les parois sont ornées de coquillages ramassés sur les plages voisines. Au-dessus de l'ouverture, côté extérieur, quelques gros coquillages plus exotiques, rappellent le lien entre la congrégation et monseigneur Vesque, qui y fut chapelain avant de devenir évêque de Roseau dans l'île de la Dominique. Eclairée par un pyramidion transparent, la grotte était surmontée de deux hêtres pourpres dont l'un fut abattu en 1944 par un obus allemand.

Au centre d'une vaste clairière carrée, autrefois bordée de charmilles de 3 mètres de haut, une statue du Sacré Cœur réalisée en 1892, par François et Aimé Jacquier, sculpteurs caennais qui furent les fondateurs de la poterie de Bavent.

L'ermitage, sorte de kiosque en rustication, coiffé d'un toit à cinq pans, et surmonté d'une croix sur un globe, offre un abri pour la prière et le repos dans la nature.

Entourée de haies bien taillées, une arche en rocaillage couronne un monticule de pierres appareillées, appuyée contre le tronc d'un grand chêne pédonculé ; elle évoque le rocher de Massabielle et sert de cadre aux statues de Notre-Dame de Lourdes et de Sainte Bernadette.

Un dais, bordé d'une frise en mosaïque bleue et or, supporté par quatre colonnettes, protège une statue de Sainte Anne, mère et éducatrice de la jeune Vierge Marie, représentée étudiant dans un livre ouvert.

Ajoutée en 1940, la statue de Sainte Thérèse de l'Enfant Jésus assise et lisant, est la reproduction de l'œuvre réalisée par Louis Richomme en 1919 pour le Carmel de Lisieux.

Un paulownia marque l'entrée de l'ancien jardin potager : « l'Enclos » a conservé sa serre et son orangerie, ainsi que quelques rosiers et des fleurs pour les bouquets de la chapelle. Il est bordé par une allée d'arbustes taillés.

Sous de grands noisetiers de Byzance, un portillon en rustication coupe l'allée, conduisant à un petit bassin aux poissons rouges aménagé en 1890, à l'ancienne entrée du couvent et à une statue de Notre-Dame dont le piédestal porte l'inscription « elles m'ont choisie pour Gardienne ».

Autre élément décoratif : fabrique

Type de clôture : murs

Documents iconographiques



Ancienne glacière.



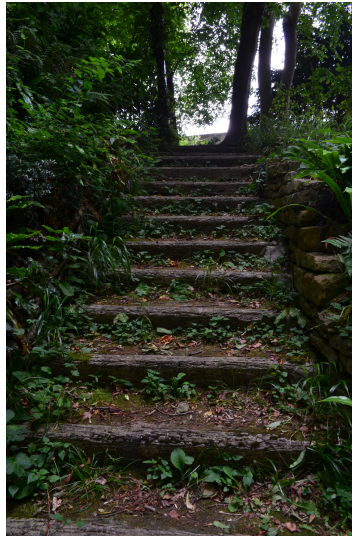
Au plan plan à droite, l'enclos où poussaient les fleurs et les légumes.



Chêne pédonculé qui sert d'appui au rocher de Lourdes



Colonne des ex-voto à la Vierge Fidèle

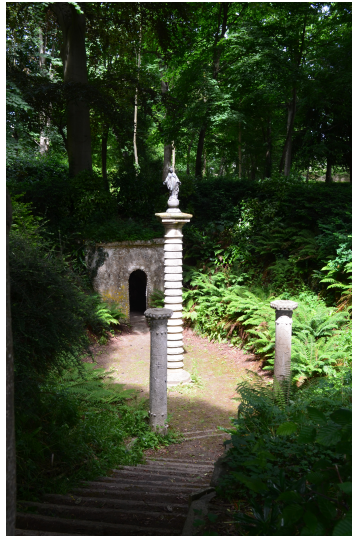


Contre-marches en rustique



Devant l'abri en rustique, un sol en mosaïque reprend le salutation de l'ange





*Inventaire des parcs et jardins de France
Inventaire du Calvados
Parc du couvent Notre-Dame de Fidélité*



*Inventaire des parcs et jardins de France
Inventaire du Calvados
Parc du couvent Notre-Dame de Fidélité*

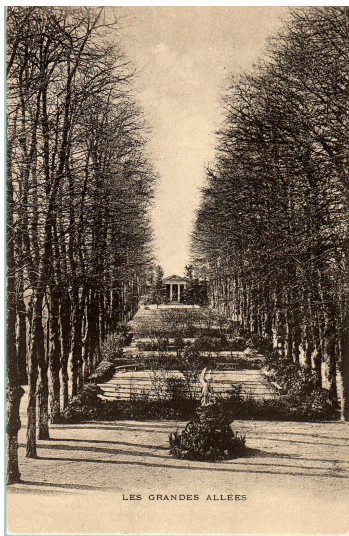


Inventaire des parcs et jardins de France
Inventaire du Calvados
Parc du couvent Notre-Dame de Fidélité



Inventaire des parcs et jardins de France
Inventaire du Calvados
Parc du couvent Notre-Dame de Fidélité

Le grand thuya du jardin de la Supérieure.



Inventaire des parcs et jardins de France
Inventaire du Calvados
Parc du couvent Notre-Dame de Fidélité



VUE DU PARC N° 1

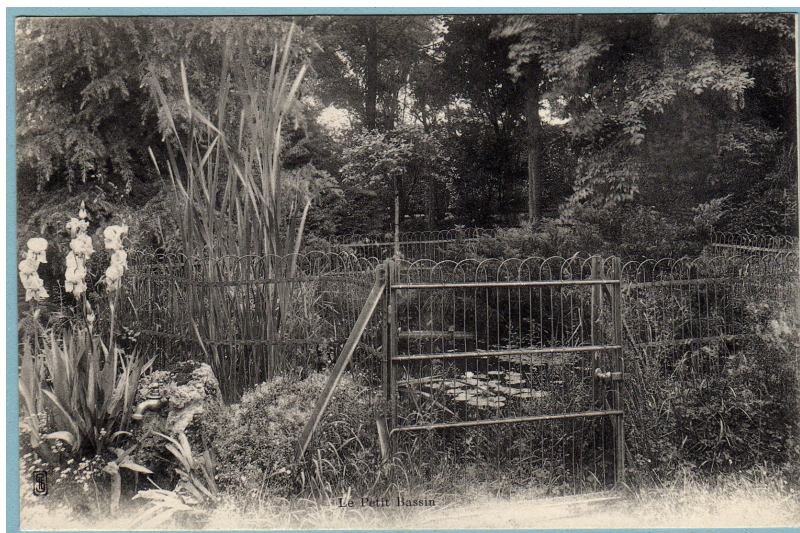
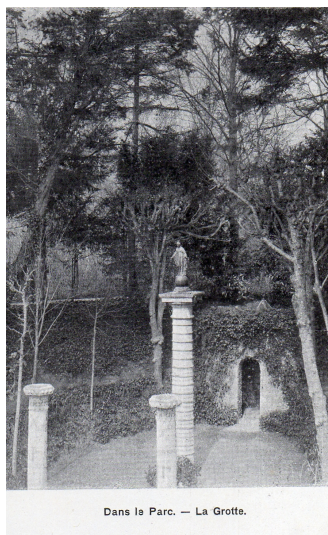


VUE DU PARC N° 2

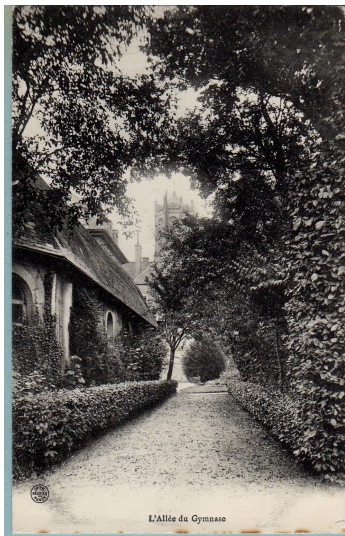


2. — Vue du Parc.

Inventaire des parcs et jardins de France
Inventaire du Calvados
Parc du couvent Notre-Dame de Fidélité



*Inventaire des parcs et jardins de France
Inventaire du Calvados
Parc du couvent Notre-Dame de Fidélité*



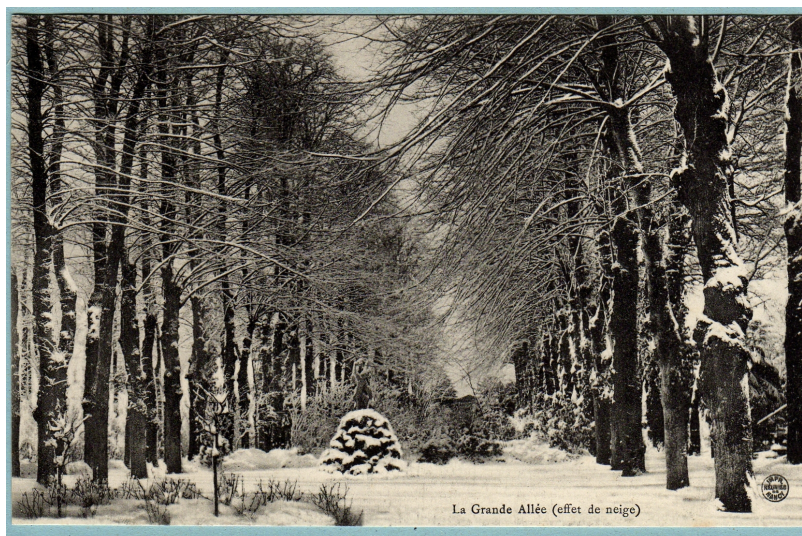
Inventaire des parcs et jardins de France
Inventaire du Calvados
Parc du couvent Notre-Dame de Fidélité



Le Calvaire

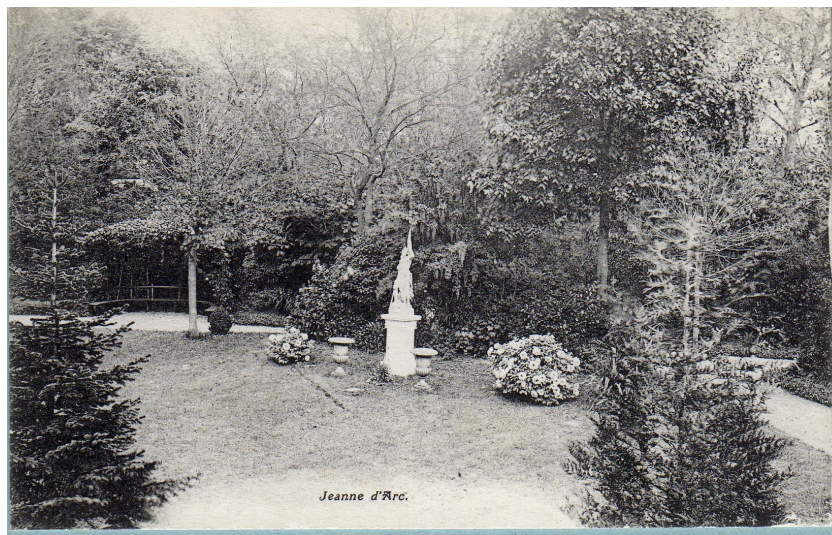
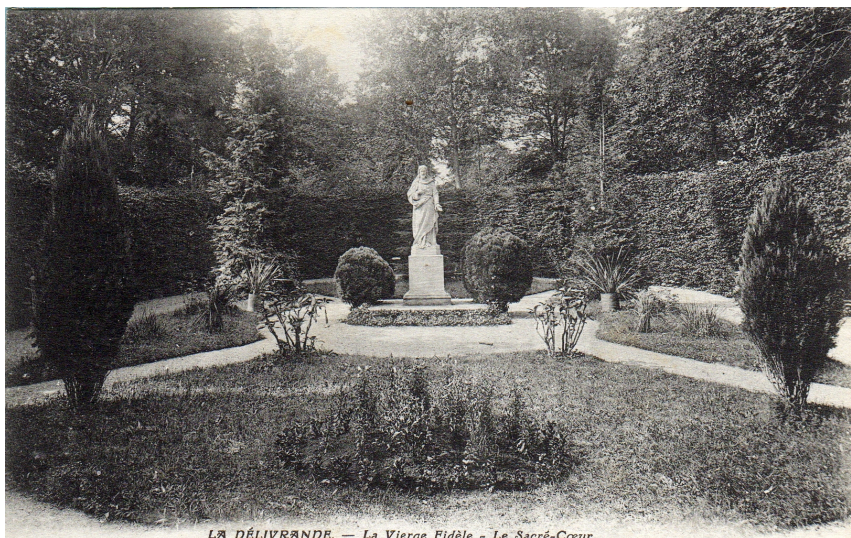


La Vierge du Tour (effet de neige)

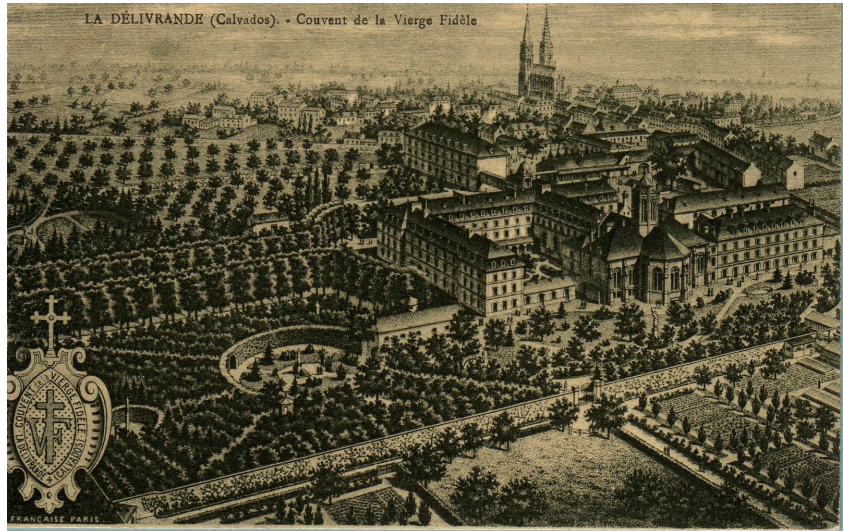


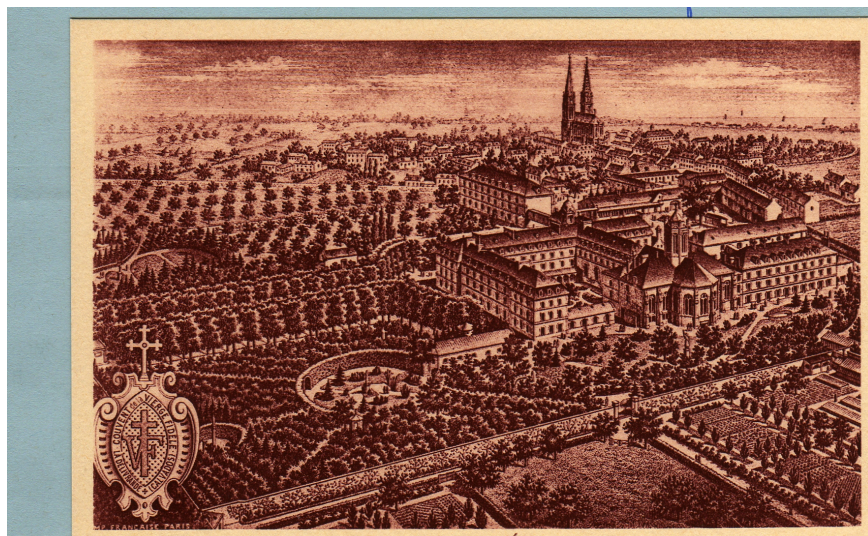
La Grande Allée (effet de neige)

Inventaire des parcs et jardins de France
Inventaire du Calvados
Parc du couvent Notre-Dame de Fidélité



*Inventaire des parcs et jardins de France
Inventaire du Calvados
Parc du couvent Notre-Dame de Fidélité*





Informations complémentaires sur le parc/jardin

Superficie : inconnue

Botanique

Arbres : tilleul creux étêté, hêtre pourpre (plus de 15 mètres), grands acacias, érables communs, charmes, ifs, Ilex, marronniers, frênes, tilleuls, bouleaux, ruscus, allée de tilleuls + haie de Symphorine, allée de hêtres pourpre, prunus en déclinaison de couleurs, ifs, grand thuya, cèdre du Liban, pin en forme de champignon, ilex multicaule, traces d'anciennes charmilles, rotonde de charme et de tilleuls, grands chêne pédonculé, érable pourpre, quercus ilex, noisetier de Byzance, catalpa, liquidambar, pinus strobus en nuage, acer negundo, érable panaché, hêtre pourpre en forme de champignons (plus de 15 mètres)

Renseignements pratiques

Ouverture au public : non

Caractéristiques du parc/jardin

Type de jardin: Jardin éclectique, Jardin composite/mixte

Éléments de décoration: Grotte, Bassin

Statut du jardin: privé

Accueil du public: fermé au public

Classification: Aucune classification